



Падзея месяца



Пятроў дзень

Пятроў дзень з'яўляецца старажытным земляробчым святам, які адзначаецца 12 ліпеня. Яго яшчэ называюць Пятро, Пятрок або дзень Пятра і Паўла. У гэты дзень усе ўсхваляюць апосталаў Пятра і Паўла, якія апекавалі сялянам падчас цяжкай летняй працы – касьбы, працы на пашы і ў агародзе, жніва.

Пётр лічыўся заступнікам нівы, палей, асабліва грэчкі. Бо яе сеялі за некалькі дзён да свята. Акрамя таго Пётр спрыяў паспяванню ўраджаю. Да нашых дзён дайшлі такія прымаўкі: «Святы Пятро жытцо спеліць», «Святы Пятро – жыта ядро».

У гэты дзень заканчваўся гадавы пост, які так і называўся – Пятроўскі, або Пятроўка. На Пятра прадказвалі надвор'е, назіраючы за паводзінамі зязюлі. Калі зязюля кукуе і пасля свята – восень будзе цёплай, сонечнай, а снег выпадзе позна. Калі ж зязюля замоўкне яшчэ да Пятра, то ўсіх чакае халодная восень і ранняя зіма. Прадказвалі надвор'е і па іншых прыкметах. Казалі, што калі «на Пятро дождж – будзе жыта, як хвошч», або так «Калі Пётра з Паўлам плачуць, дык людзі праз тыдзень свету не ўбачаць».

Пасля заканчэння посту пачынаўся сезон вяселляў, таму нашы продкі жартавалі: «Дзеўка хітра да Пятра». Гэта значыць, стараецца спадабацца хлопцу, каб ён яе замуж узяў пасля Пятрова дня. Святочныя песні, якія гучалі ў гэты дзень, былі ў асноўным любоўнымі. Яны былі падобныя на купальскія песні. Дарэчы, ва ўсходняй частцы краіны 12 ліпеня прынята было праводзіць абрад кумаўлення: маладыя дзяўчыны мяняліся пярсцёнкамі, завушніцамі або хусткамі і становіліся на год кумамі. Падобныя абрады суправаджаліся рытуальнымі стравамі, гуляннямі, карагодамі. Маладзь распальвала вогнішчы, гойдалася на арэлях, распаўсюджана была і варажба.

3 Пятрова дня лета ідзе на спад, як казалі нашы продкі «Прышоў Пятрок – апаў лісток». У некаторых вёсках ужо на Пятра сцерагліся купацца. На Гомельшчыне, напрыклад, існавала павер'е, што ў Пятроў дзень Сож выбірае сабе 25 чалавек, каб прынесці ахвяру Богу. На Вілейшчыне ў дзень Пятра і Паўла было прынята памянаць памерлых.

Тэма нумару

Пчелы «на колесах»



В прошлом номере нашей газеты Валентин Макаревич поднял вопрос содержания пчел на платформах. Бортники Николай Петрусевич и Александр Кузьминчук поделились своим опытом по указанному вопросу. После выхода номера газеты со статьей «Пчелы на колесах» пчеловоды отреагировали и дослали свои рассуждения. Мы решили тему продолжить. **Материал читайте на 2 стр.**

СЕЗОН – 2018 УРАЧЫСТА АДКРЫТЫ

Прайшло больш трох месяцаў пасля нашага галоўнага мерапрыемства – «Адкрыццё пчалярскага сезону». А бортнікі ў прыватнай размове зноў і зноў узнікаюць агучаныя пытанні на свяце. І гэтая акалічнасць падказвае нам – матэрыял аб свяце неабходна друкаваць. І мы, як і абяцалі, зноў звяртаемся да свята «Адкрыццё пчалярскага сезону», да той інфармацыі, якая прагучала ў час мерапрыемства. Слова прадстаўляецца карэспандэнту часопіса «Наше сельское хозяйство» Галіне Сафраноўскай.

Матэрыял чытайце на 3-4 стар.

Мая краіна – Беларусь

Суніцы

Анатолій Балугенка



*Прыроды дзіўны чуд і яркі,
Выток натхнення і красы,
Даруе шчодрыя падаркі,
Але найлепшы з іх – лясы.*

*Ў іх невычэрпныя крыніцы,
Што могуць радаць дараваць,
Прыходзіць чэрвень, і суніцы
Пачнуць паляны аздабляць.*

*Дзень ясны, сонейка ў зеніце,
Ды зоркі полымем гараць!
Бо на зялёным аксаміце
Суніцы спелыя ляжаць.*

*Як неба ноччу, без падману,
Ды яно ў лесе, на зямлі,
Суніцы смела на паляны
Начнымі зоркамі лялі.*

*Гады ляцяць, як ў коле спіцы,
Ўпляецца часам лес у сны:
Збіраем спелыя суніцы,
Кідаем чырвань у збаны.*

*Ў сваё чароўнае маленства
Не раз у думках завітаў,
Ў вачах суніцы – як шаленства,
Цудоўна, што я іх збіраў!*

Пчаляры «Бортніка» адзначаюць:

80 гадоў

- 20 траўня – Яфіменка Міхаіл Захаравіч, г. Салігорск
- 21 траўня – Мірановіч Аляксандра Фларыянаўна, г. Любань
- 28 траўня – Хадаровіч Міхаіл Фёдаравіч, г. Салігорск

70 гадоў

- 25 траўня – Нікалайчык Аляксандр Іванавіч, Салігорскі р-н
- 13 чэрвеня – Дашкевіч Віктар Віктаравіч, Капыльскі р-н

60 гадоў

- 7 траўня – Пляшчанка Людміла Мікалаеўна, г. Мінск
- 18 траўня – Балкоўскі Аляксандр Віктаравіч, г. Салігорск
- 27 траўня – Белавус Зінаіда Сцяпанавіч, г. Салігорск
- 15 чэрвеня – Ламака Барыс Міхайлавіч, г. Бабруйск

50 гадоў

- 3 траўня – Капытка Леанід Леанідавіч, г. Нясвіж
- 8 чэрвеня – Ракач Мікалай Мікалаевіч, Карэліцкі р-н
- 25 чэрвеня – Пухоўскі Міхаіл Казіміравіч, г. Чавусы

40 гадоў

- 20 чэрвеня – Шытыка Сергей Сяргеевіч, г. Узда

30 гадоў

- 17 траўня – Шулякоўскі Аляксей Міхайлавіч, г. Мікашэвічы
- 12 чэрвеня – Клімко Таццяна Іванавіч, г. Стаўбцы

Кіраўніцтва «Бортніка» віншуе юбіляраў і жадае моцнага здароўя, шмат шчасця, добрага настрою, поспехаў у працы!



Тэма нумару Пчелы «на колесах», платформы и павильоны

Актуальность освещенного материала подтверждается возникшим интересом и многочисленными отзывами наших читателей, которые звонили, соглашались и не соглашались с представленной технологией. И это объяснимо: применяемые ульи, кормовая база и порода пчел у пчеловодов разные, равно, как и практические навыки в отрасли.

Интенсивное сокращение кормовой базы пчеловодства «заставляет» пчеловода переводить пасаку «на колеса»: на платформы или павильоны. И поднятая тема актуальна, мы продолжаем ее обсуждение. Слово профессионалам.

Солоненко Иван Степанович, Калининский район, в пользовании 40 пчелосемей, ульи 18-20- и 24-рамочные, 1 платформа и все ульи на ней на теплый занос, в «Бортнике» не состоит, подписчик газеты «Навіны пчальарства».

(печатается сокращенно)

Поднятая в прошлом номере газеты тема «Пчелы «на колесах» очень важная. Ведь рано или поздно все пчеловоды будут вынуждены кочевать, искать убежище для пчел. В противном случае наших пчел просто отравят при обработках полей ядохимикатами. Но тема отравления пчел отдельная. А сейчас хочу высказать свою точку зрения на публикацию о платформах.

Публикация статей Н. Петрусевича и А. Кузьминчука в газете – это прокол и редактора, и редколлегии. Почему опубликованы достаточно сомнительные выводы этих авторов?

А. Кузьминчук пишет об отрицательном влиянии подрамочного пространства на весеннее развитие семей. Не замечал этого на своей пасеке. Да, видимо, о выводах Кузьминчука не знают уже достаточно известные в Беларуси литовские пчеловоды. Ведь они пошли еще дальше и содержат пчел не только

с подрамочным пространством, но и с сеткой на дне улья. Выходит, что развитие семей у литовских коллег опаздывает не на недели, а на месяцы. Да и многие белорусские пчеловоды, которые содержат пчел в полистирольных ульях, круглогодично используют сетчатое дно.

А вот Н. Петрусевич пришел к выводу, что обслуживание семей на платформе удобнее и производительнее проводить в ульях на холодный занос. Не опечатка ли это в статье или описка автора? Ведь при осмотре семей мы всегда становимся не со стороны задней стенки улья, а сбоку улья. Значит, так удобнее, так производительнее. Значит, обслуживание семей на платформе на теплый занос – производительнее.

Относительно вопроса автора поднятой темы В.Макаревича о месторасположении и количестве летков в ульях на теплый занос. Считаю достаточным одного нижнего летка как для летнего периода, так и для облета пчел весной. А возникающие проблемы с облетом пчел – это, в первую очередь, проблема пчеловода, его профессионализма, потому как с сильными и здоровыми семьями проблем с облетом не бывает.

Левковец Иван Иванович, Столинский район, в обслуживании 20 пчелосемей, порода бакфаст и краинка, стаж в пчеловодстве более 15 лет, в «Бортнике» с 2015 г.

Хочу поделиться своим опытом по содержанию пчел на платформе. В своей работе использую ульи двух видов: на теплый и на холодный занос. Все ульи находятся на платформе, одна сторона – ульи на теплый занос, а вторая – на холодный. В дальнейшем планирую переходить на работу с ульями на теплый занос. Я отдаю предпочтение такому виду ульев, так как считаю очень удобным для работы на платформе. А для нас, пчеловодов, платформа имеет большой плюс и удобство в работе, экономятся время и силы на погрузку и выгрузку ульев при транспортировке в более благоприятное место расположения ульев во время медосбора.

В ульях на теплый занос, при условии, если в семьях будет достаточно корма, то весной они быстро наберут силу, чтобы эффективно использовать раннелетние взятки. Из лежаков это самый практичный для меня улей, он постоянно как бы разделен на 2 части: расплодная и медовая (первоначально для суши).

Ульи у меня 20-рамочные плюс «карман». В каждом улье по два летка: один – расположен на уровне дна, второй – посередине улья. Многие мои коллеги считают, что в ульях на теплый занос в теплое время года плохая вентиляция. Подрамочное пространство в ульях 10 см, за счет его и кармана в ульях хорошая вентиляция и комфортный температурный режим для продуктивной деятельности пчел. При развитии семей ставлю 10-рамочный магазин на рамку 145 мм, при необходимости ставлю и второй магазин. После заполнения магазинов медом ставится 6-рамочный корпус с рамкой на 300 мм.

В работе с двумя видами ульев хочу отметить, что на платформе работать с ульями на теплый занос удобнее. Убедился, что расположение рамок на теплый занос – один из положительных приемов успешного пчеловодения. Это ускоренное развитие семей в ранневесенний период, это на 30% больше расплода в сравнении с другими семьями, это сила и здоровье пчел, весной в ульях на теплый занос быстрее наращивается сила семей, это успех пчеловода. Конечно же, недостатки по содержанию пчел в ульях на теплый занос также имеются, но они малозначительны.

Гананайко Владимир Владимирович, Столинский район, в пользовании 80 пчелосемей, порода бакфаст и краинка, пчелопасека кочевая, 3 платформы, ульи 20-рамочные, в «Бортнике» с 1990 г.



По теме содержания пчел на платформах я высказывал свою точку зрения в нашей газете в 2015 году. Однако поднятая тема В. Макаревичем и отзывы моих коллег Н. Петрусевича и А. Кузьминчука побудили меня также поделиться опытом и не согласиться с ними по некоторым вопросам.

Всю жизнь, занимаясь пчеловодством, у меня были ульи на холодный занос. А вот для содержания пчел на платформе сделал ульи на теплый занос и ими пользуюсь до сегодняшнего дня. На земле (колочках, подставках) содержать пчел в этих ульях нет смысла. Задумка была такая, чтобы на наи-

ульях на платформе намного быстрее и удобнее обслуживать пчелосемьи из-за расположения рамок в улье. Гнездо расположено у летка, свободное пространство, как под рамками, так и в улье, позволяет легко, быстро и удобно обслуживать пчелиные семьи.

В дальнейшем расширение гнезд и постановку магазинов и корпусов провожу по мере развития пчелосемей. Использую семирамочные корпуса на полурамку и гнездовую рамку на 300 мм. Нижние летки в ульях на ширину гнезда, величина летка регулируется вкладышами. На одной платформе сделал дополнительный круглый леток диаметром 20 мм, который расположен на 1 см выше верхнего бруска рамки. Я думал, что верхний леток ускорит облет пчел, но особого различия при облете не заметил. Возможно, при определенных условиях зимовки результат будет другой.

По медосбору различия в ульях на холодный и теплый занос не наблюдал. Сравнить мне есть с чем, так как у меня одна платформа с ульями на холодный и две – на теплый занос. Поэтому не согласен с точкой зрения своего коллеги Н. Петрусевича (публикация в прошлом номере газеты)



На платформе длиной 9,5 м размещается 28 ульев на теплый занос

меньшей площади поставить больше ульев, что и удалось.

Как я к этому шел. Из разных источников: интернета, литературы по пчеловодству как отечественной, так и зарубежной я узнал, что при содержании пчелосемей по технологии на теплый занос очень большая ройливость из-за малой вентиляции гнезда пчел. Преследуя цель создания наибольшей вентиляции, я сделал 20-рамочные ульи с подрамочным пространством в 10 см. При расширении не заполняю полностью гнездо рамками, а оставляю «карман» на 1-2 рамки. Надставочные корпуса применяю на рамку 145 и 300 мм. Вентиляционные отверстия, всего 4 штуки, расположены к передней и задней стенкам крыши размером 4x8 см и забиты сеткой. Крыши односкатные, покрыты фольгой. В ульях при такой вентиляции пчелы чувствуют себя комфортно: в летний период они не выкучиваются, им не жарко, а после зимовки в улье нет сырости.

Все описанные достоинства относятся к 20-рамочным ульям, а с меньшим объемом гнезда на теплый занос содержать пчел не получается.

В процессе работы и обслуживания пчелосемей выяснилось, что в этих

о преимуществах работы и большей производительности труда в обслуживании семей при содержании в ульях на холодный занос. На каждой из платформ содержатся пчелы одной породы и обязательно разновозрастные матки.

Что касается высказываний А. Кузьминчука из прошлого номера газеты о недостатках большого подрамочного пространства, думаю, они беспочвенные и безосновательные. По литературе знаю, что в России в 80-х годах прошлого столетия проводился опыт известным ученым Е.К.Еськовым и, как оказалось, подрамочное пространство не только не замедляет развитие семей, а наоборот, ускоряет благодаря создаваемому благоприятному микроклимату гнезда пчел. И оптимальный его размер от 15 до 25 см. А от себя добавлю: большое подрамочное пространство – один из эффективнейших способов борьбы с роением.

Желаю всем успехов в этом сезоне и в будущем. Если у кого-то есть какие-то замечания или предложения по данному вопросу, прошу связаться со мной по телефону +375-29-720-07-72.



В больших ульях на теплый занос магазинные надставки не перекрывают доступ к расплодной части гнезда

Нашы мерапрыемствы

Сезон-2018 урачыста адкрыты

ГЛОБАЛЬНЫЕ ПРОБЛЕМЫ И НОВЫЕ ТЕНДЕНЦИИ МИРОВОГО ПЧЕЛОВОДСТВА

В 2017 году в Турции прошел 45 мировой конгресс «Апимондия», собравший 13 тыс. участников из 112 стран, на котором было представлено 260 научных докладов, а 127 компаний показали свои достижения на выставке. Пчеловод-практик, специалист в области лечения пчел из г. Аникщяй (Литва) – **Сигитас Усялис**, присутствовавший на данном конгрессе, рассказал белорусским пчеловодам об основных мировых проблемах и достижениях.



пород пчел. Поэтому нужно стремиться к сохранению естественных пород пчел, так как в перспективе выживут те пчелы, которые хорошо адаптируются к местным условиям.

Относительно новых тенденций в пчеловодстве Сигитас Усялис отметил активизацию информационных технологий в пчеловодстве, с помощью которых возможно получение информации с пасеки дистанционно на мобильный телефон об изменении веса, температуры и влажности в улье, температуры расплода, передвижении улья. Новое направление – это разработка сенсора для определения наличия в улье пчелиной матки по ее феромону.

Многие кампании предлагают различные добавки в пчелиный корм (витамины, аминокислоты, протеины и минералы) для повышения медосбора. Однако литовский специалист считает, что повсеместное приучение пчел к добавкам не совсем хорошо, так как в перспективе это может привести к проблемам, связанным с генофондом пчел. Эти добавки эффективны только в случае отсутствия пыльцы.

Характеризуя пчеловодство Турции, Сигитас отметил, что в этой стране содержат 6,8 млн. пчелосемей со средним сбором 16-17 кг меда с семьи, а при кочевке пчел сбор увеличивается до 30-40 кг. За зиму 2016-17 гг. в Турции погибло 42% пчелосемей. Хорошим заделом в этой стране является создание резервации для сохранения серых горных кавказских пчел и местной пчелы *Apis mellifera Anatolica* (ключевой породы для гибрида бакфаст).

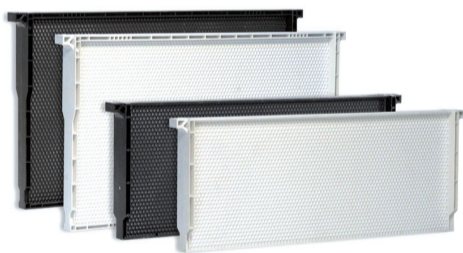
Установлено, что пчелы живут на планете 80 млн. лет. За последние 50 лет, когда пчел начал разводить человек, численность пчелиных семей увеличилась с 49 до 83 млн. Однако за последние 10 лет отмечаются большие потери этих ценных насекомых, вызванные клещом Варроа и гибелью от химических средств защиты культур нового поколения (неоникотиноидов). Сильное развитие вредителей и болезней связывают с потеплением климата.

— *Обостряется ситуация сохранения генофонда пчел. Около 40-50 лет назад местную пчелу заменила порода карника, а сейчас ее заменяет бакфаст (гибрид разных пород), который работает на пчеловода. Для выведения этой миролюбивой пчелы используют 5 естественных*

70% ульев в мире – простые деревянные конструкции Лангстрота-Рута



Одна из мировых тенденций – поселение пчел в пластмассу. Рамки и вощина из пластмасс для промышленного пчеловодства. Однако торгующие медом в розницу пчеловоды предпочитают деревянные рамки.



100 кочевых ульев на автоплатформе (Турция)

САМЫЕ ХОРОШИЕ ЛЕКАРСТВА ОТ ВАРРОАТОЗА – ЭТО ЗНАНИЯ

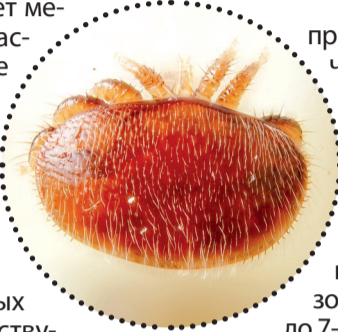
Так считает Сигитас Усялис и рассказывает далее об основных ошибках, которые совершает пчеловод при лечении пчел. К таковым он относит снижение эффективности препаратов при выработке у клеща Варроа устойчивости к ним и избыточное использование лекарств.

Следует знать: если численность клеща на семью достигает менее 2000 штук – это не опасно. При его количестве 2000-4000 – пчелиная семья может погибнуть от вирусной инфекции, а рост количества вредителя более 4000 – приводит к гибели пчел только от клеща.

Имеется 3 основных группы препаратов, действующих на клеща, которые различаются по эффективности, удобству в использовании и вероятности появления устойчивости к ним (табл. 1).

Почему увеличивается численность клеща? Из-за развития у клеща устойчивости к препаратам, эффективность д.в. вместо 80-95% снижается до 40-60%. Далее устойчивость клеща к д.в. передается другим поколениям на генетическом уровне. При постоянном применении пиретроидов у клеща вырабатывается устойчивость нервной системы. В случае использования для лечения амитраза у клеща формируется устойчивость рецепторов. Перекрестная устойчивость вырабатывается к препаратам обеих групп (пиретроидам и амидинам).

Сигитас Усялис привел данные о времени, спустя которое может происходить гибель пчелосемей от клеща и вирусных болезней, если не чередовать группы препаратов для лечения пчел. Установлено, что использование для лечения только экологических препаратов



приведет к гибели пчелосемьи через 4-5 лет. Применение только полосок с флувалинатором или флуметрином продлевает пчелам жизнь на 5-7 лет, лечение бипином (амитраз) – до 6-8 лет. Совместное использование пиретроидов с амитразом продлевает жизнь пчел до 7-9 лет.

Как избежать выработки устойчивости к препарату? Лучше всего действует ежегодная замена группы препаратов, допускается замена даже через 2-3 года. Но уже через 4 года смена препаратов от варроатоза должна быть обязательной, поскольку далее уже может быть поздно.

Опасна для пчел и передозировка препаратов, приводящая к снижению иммунитета зимующих пчел, который им нужен для борьбы с вирусными инфекциями. Чтобы избежать передозировки, нужно знать предельную норму заражения клещом (200 штук или 2%), при которой семья из 10 000 пчел благополучно перезимует до следующей обработки от клеща.

Нужно обращать внимание и на качество полосок от варроатоза. Качественно изготовленная полоска пропитывается активным веществом послойно для постепенного высвобождения препарата в течение 3-4 недель.

Таблица 1. Характеристика основных групп препаратов от варроатоза

Группа препаратов	Достоинства	Недостатки
Пиретроиды: д.в. флувалинатор, флуметрин (полоски)	удобны в использовании	вероятность появления устойчивости через несколько лет
Амидины: д.в. амитраз (жидкость, таблетки)	сильно действуют, дешевые	
Экологические: д.в. органические кислоты (муравьиная, щавелевая), эфирные масла	нет устойчивости к этим веществам	меньшая эффективность, труднее использовать, опасны для пчел при частом применении

Магазин «ПЧАЛЯРСТВА», г. Солигорск, ПРЕДЛАГАЕТ ветеринарные препараты для лечения варроатоза пчел

Препарат	Форма выпуска	Действующее вещество	Механизм воздействия
ОСНОВНЫЕ (в форме полосок)			
Амипол - Т	полоски	амитраз, тимол	мускулатура
Апидез	полоски	тимол, пихтовое масло	мускулатура
Варостоп	полоски	флуметрин	мускулатура
Ветфор	полоски	флувалинатор	мускулатура
Экопол	полоски	эфирные масла	мускулатура
ВСПОМОГАТЕЛЬНЫЕ			
Бивитал	смесь кислот	кислоты, эфирные масла, экстракт прополиса	присоски
Бипин - Т	жидкость	амитраз, тимол	мускулатура
Бисанар	жидкость	щавелевая кислота, тимол, кориандровое и пихтовое масла	присоски
Муравьинка	гель	муравьиная кислота	присоски
ТЭДА	х/б шнур	амитраз	мускулатура

Нашы мерапрыемствы

Сезон-2018 урачыста адкрыты

ПЧЕЛОВОДСТВО В КАЗАХСТАНЕ

Пчеловод-матковод из Казахстана **Владимир Питенко** руководит фирмой по производству вошины, которая ежегодно перерабатывает 50-90 т воска. На 95% качество вошины зависит от поставляемого воска пчеловодами. С каждого региона поступает воск разного цвета. Сейчас много вошины завозится в Казахстан из Китая и России. Китайцы для изготовления вошины воск не используют.



— У нас сушь вообще не хранят. Пчелопакеты продают только на свежей отстроеной суши. В последнее время государство повернулось лицом к пчеловодам. Стали создаваться племенные пчелохозяйства наряду с такими требованиями, как наличие специально образования у пчеловодов, государственного акта на земельный участок от 5 га, также нужно иметь

хотя бы 60% чистопородной пчелы. Только при выполнении этих требований государство оплачивает пчеловоду из бюджета по 15 USD за каждую семью. Пчеловоды также получают 30% господаций на возмещение затрат на приобретение оборудования. Для нас это большое подспорье.

Если раньше пчеловоды Казахстана не знали, куда девать излишки меда, то сейчас переработчики требуют от каждого пасечника не менее 10-20 т меда, что побуждает их к созданию приличных пасек на 500-2000 пчелосемей.

Местные пчелы ранее даже в хороший год не давали больше 25 кг меда с семьи. После перехода на породу Карпатка сборы меда выросли до 100 кг, а после завоза в Казахстан из Австрии в 2010 году пчелы Карника с каждого улья в хороший год собирают по 150-200 кг. На подсолнечнике и гречихе пчелосемьи за один день берут по 10-12 кг. Однако такие высокие медосборы пчеловодам приходится бросать или использовать не в полной мере, так как они рискуют остаться без пчел в силу сильного их износа на этих культурах.

ПЛАНИРОВАНИЕ РАБОТЫ ПЧЕЛОВОДА С ПОМОЩЬЮ СИСТЕМЫ МОНИТОРИНГА

Всегда интересно знать, как работают пчелы в динамике, считает руководитель форума «Мои пчелы» **Дэвидас Русенас** (Литва). Сегодня это можно сделать, не выезжая на пасеку,



с помощью установки системы мониторинга Веерго. Эта система сделана в Литве, состоит из комплекта весов. Пчеловод у себя дома каждые сутки через сигнал GSM может получать информацию об изменении веса улья, температуры и влажности. Планируется также запуск интернет-сайта, где будет отображаться вся динамика изменений в улье, чтобы пчеловод мог видеть и планировать свою работу.

ПРЕИМУЩЕСТВА ЛЕЧЕНИЯ ПЧЕЛ ЭКОЛОГИЧЕСКИМИ ПРЕПАРАТАМИ

Технический директор кампании «BeeVital» **Константин Добреску** (Австрия) раскрывал преимущества использования экологических препаратов, которые не приводят к отрицательным последствиям, не вызывают привыкания к ним клеща, способствуют лечению паразитарных и грибковых заболеваний, а их случайная передозировка не угрожает пчелиной семье. Такие препараты можно применять в широком диапазоне температур (даже зимой), они не загрязняют воск и мед.



В состав препаратов для экологического лечения BeeVital входят только натуральные составляющие: прополис, эфирные масла, щавелевая кислота, муравьиная кислота, лимонная кислота, которые находятся в растворе сахара. Их легко использовать весной для полива центральных 7-8 улочек занятых пчелами, когда в улье собирается большинство пчел.

— Лечение варроатоза становится все менее эффективным, поскольку синтетические препараты оставляют после себя устойчивых особей клеща. Сегодня не только клещ Варроа является угрозой для пчел. В Италии появился малый жук улья.

Токсичны для пчел применяемые в с/х пестициды и используемые для их лечения синтетические лекарства. В ЕС загрязнение воска является проблемой №2, а №1 – поступление дешевого меда из Китая. Поэтому компания «BeeVital» рекомендует лекарства, которые не загрязняют воск, а влияют на усиление гигиенического инстинкта у пчел, направленного против клеща. Крупных врагов пчелы жалят, а мелких (клещ и моль) способны кусать. Такое поведение пчел активизируется щавелевой кислотой. Если весной убить 1 клеща, то осенью не придется истреблять 15. Пчеловоды, правильно борющиеся с варроатозом, являются успешными.

Состав Бивитала никогда не менялся с самого начала производства. Но по цвету и запаху разные партии могут отличаться из-за свойств прополиса, который по основным показателям используется только качественный.



ВЛИЯТЬ НА КАЧЕСТВО КОРМЛЕНИЯ ПЧЕЛ ВОЗМОЖНО

Преподаватель агрономического факультета Каунасского с/х университета, доктор биомедицинских наук, пчеловод и матковод – **Альгирдас Амшеюс** обратил внимание на то, что подкормку пчелосемей на зиму нужно стараться закончить до 1 сентября, создав запас кормов не менее 2 кг на каждой рамке улья. Если после облета весной пчелам не хватает корма, а медосбор еще отсутствует, то матка прекращает откладку яиц. В этом случае пчел нужно подкормить для того, чтобы в семьях было много расплода и своевременное наличие достаточного количества рабочих пчел к началу медосбора.



— Установлено, если весной после облета у пчел имеется всего 3-4 кг корма, то вес одной рожденной пчелы составит около 100 мг, семья из которых сможет собрать всего 27 кг меда. А при наличии 8-12 кг корма вес пчелы достигнет 118 мг и соберут они 41 кг меда с улья.

Нет ни одного искусственного корма, который бы пчела перерабатывала и не изнашивалась. Пчелосемьи, используемые для выращивания маток и сбора маточного молочка, кормить сахарным сиропом не следует, потому что на его переработку пчелы тратят много белка тела.

В природе нет нектара концентрацией 75%. Если давать сахарный сироп концентрацией 50%, то в сотах с 1 кг сахара остается 350-400 г корма. Если

повысить концентрацию сиропа до 60%, то количество переработанного корма в сотах увеличится до 700 г с 1 кг сахара.

Сегодня рынок предлагает пчеловодам различные виды уже готовых сиропов для пчел, среди которых трудно определиться с выбором более эффективного. Для решения этого вопроса Альгирдас Амшеюс провел 3-летний эксперимент на равных по силе семьях одной расы и линии маток, в котором исследовал эффективность кормления пчел на зиму 25 кг сиропа различных видов: 60% сахарным сиропом собственного приготовления, инвертированным сиропом Apiinvert (Амброзия), Сиропом Arifood и сиропом глюкозы-фруктозы C*Sweet F 01073. Результаты эксперимента показали, что наибольшее количество расплода весной и максимальный сбор меда обеспечивает кормление пчел на зиму 60% сахарным сиропом собственного приготовления, где также отмечалось самое низкое количество мертвых пчел, что в итоге обеспечило экономию 1,60 EUR с улья.



ФОРМИРОВАНИЕ ПЧЕЛОПАКЕТОВ В ИЮЛЕ МЕСЯЦЕ ДЛЯ ПРОДАЖИ ИХ ВЕСНОЙ

По данным Альгирдаса Амшеюса, отдельные пчеловоды в Европе, которые содержат пасеки из 500 пчелосемей, помимо получения 50-70 кг меда с улья умудряются продавать до 1500 пчелопакетов (отводков) с малой себестоимостью для дополнительного дохода с пасеки. Чтобы не разрушить биологию пчелосемьи при формировании отводков нужно: знать время их изготовления, наличие перги, пролечить пчел в отводке от клеща и дать им на зиму 15 л 60% сахарного сиропа.

Альгирдас делает это так. В тех ульях, где уже не будет медосбора, начиная с 15 по 25 июля, забирает по 3 рамки (2 с закрытым расплодом и 1 рамку с пергой). При перевозке отводков к месту зимовки возле рамки с пергой вставляет вошину, затем ставит 2 рамки с расплодом и 2 вошины. Дома подсаживает в отводок плодную матку, которая уже поработала 2-3 недели и начинает трижды кормить сиропом по 5 л до 20 августа. В этот период лечит пчел от клеща полосками. Весной эти семьи идут на продажу по 100 EUR.



Прадаць – купіць

ПРАДАМ

- ▶ вагончык на 18 вуллёў; пчаласем'і з вуллямі, Любанскі р-н, Зінаіда Сцяпануна, тэл.: +375-44-708-54-89.
- ▶ 3 вуллі 15-рамовыя б/к (магазін, падкрышнік, крыша), танна, г. Салігорск, Анатоль Генадзевіч, тэл.: +375-29-115-71-36.
- ▶ медагонку 4-рамовую новую, нерж., г. Любань, Мікалай Мікалаевіч, тэл.: +375-29-399-03-98.
- ▶ пчаламаткі плодныя і няплодныя, парода бакфаст, г. Мікашэвічы, Віталь Анатольевіч, тэл.: +375-29-932-29-93.

КУПЛЮ

- ▶ медагонку б/к 4-рамовую, танна, Ніна Мікалаеўна, тэл.: +375-29-341-92-01.

магазін «ПЧАЛЯРСТВА», г. Солигорск
моб.: +375-29-857-48-41, +375-29-696-48-41

ПРЕДЛАГАЕТ ТАРУ ДЛЯ МЕДА

Фото	Наименование	Описание	Цена, руб.
	банка 0,5 л	круглая, прозрачная, с ручкой	0,30
	банка 1 л		0,40
	ведро 11 л	круглое, непрозрачное, с металлической ручкой	3,00
	ведро 20 л		5,00
	контейнер 5,8 л	прямоугольный, непрозрачный, с металлической ручкой	1,70
	контейнер 11 л		3,00
	контейнер 20 л		5,00

Тара почтой не высылается.

УНП 691556208

САХАР

Организация ООО «БК СТРИМ» предлагает качественные продукты по отличным ценам:

Сахар белый кристаллический свекловичный категории ТС2, ГОСТ 33222-2015 в мешках по 50 кг.

Наша компания осуществляет БЕСПЛАТНУЮ доставку продукции по всей территории Республики Беларусь. Мы ценим каждого клиента и будем рады долгосрочному и взаимовыгодному сотрудничеству!

По всем вопросам обращаться по тел.: +37529-172-17-00 Антонина, +37529-166-66-63 Андрей, отправить заявку можно на сайте bkstrim.by

УНП 391752181

Магазін «Пчалярства» *предлагает* ПЧЕЛОМАТКИ плодныя и неплодныя
Порода – бакфаст, краинка (племенной материал – Германия, Польша, Дания)

**Стоимость плодной – 23 руб.,
неплодной – 10 руб.**

**Для бортников акция – 9+1 бесплатно.
Матки высылаются почтой при заказе 5 и более штук.**

**Заявки принимаются в г. Солигорске
по телефонам: 8-0174-22-73-82,
+375-29-696-48-41**

Нашы мерапрыемствы

Навагрудак – першая сталіца беларускай дзяржавы

Традыцыйнае турнэ «Па пасеках бортнікаў» стартуе 14 ліпеня 2018 года менавіта ў г. Навагрудак. На шляху да першай сталіцы беларускай дзяржавы ад горада Салігорска бортнікі наведаюць пчаласекі грамадскія і пчаляроў-аматараў Слуцкага, Нясвіжскага, Карэліцкага і Навагрудскага раёнаў. Тэхналогія ўтрымання пчол у вуллях рознай сістэмы, перавагі і недахопы розных парод пчол, падрыхтоўка пчол да зімоўкі – такія пчалярскія тэмы будуць разгледжаны пры наведванні пасек.

Дастаткова шырокая гісторыка-культурная праграма. У прыватнасці ўдзельнікі мерапрыемства наведаюць Нясвіжскі палацава-паркавы комплекс, Замкавы комплекс Мір, вёску Літоўку ў Навагрудскім раёне і г.д.

Для паспяховага вядзення пчалярства неабходна кармавыя запасы пчол папаўняць цукрам. А вось як вырабляецца цукар і які лепшы для пчол, бортнікі даведаюцца на цукровым заводзе.

Семинар па пчалярству пройдзе ў Навагрудку 15 ліпеня. Тут аматары абмяркуюць набалеўшыя пытанні галіны.



Реквизиты СМООП «Бортник»

Почтовый адрес: ул. Заслонова, 12, 223710, г. Солигорск, Минская обл.
УНП 600415178

р/с BY14BAPB30153545100100000000 в ОАО «Белагпропромбанк», ВІК ВАРВВУ2Х

Требования к оптовым поставщикам меда (при сдаче меда в магазин «Пчеловодство» г. Солигорск)

Закупка меда на реализацию от пчеловодов объединения «Бортник» проводится в порядке очереди и на конкурсной основе, которая устанавливается на основе поступления проб меда. В дальнейшем поставка партии меда от пчеловода должна соответствовать досланой пробе. Дата привоза меда определяется ответственными специалистами торгового предприятия.

Необходимые документы:

I. Протокол испытания

– выдается центром гигиены и эпидемиологии (ЦГиЭ), центром стандартизации и метрологии (ЦСМ), ветеринарной лабораторией.

Обязательные показатели исследования меда: В соответствии с ГОСТом 19792-2001 «Мед натуральный. Технические условия»

Органолептические показатели:

– аромат, вкус.

Физико-химические показатели:

- массовая доля воды, %;
- массовая доля редуцирующих сахаров (к абсолютно сух. веществу), %;
- массовая доля сахарозы (к абсолютно сух. веществу), %;
- диастазное число (к абсолютно сухому веществу), ед Готе;
- качественная реакция на оксиметилфурфурол;
- общая кислотность, см куб.;
- массовая доля свинца, мг/кг;
- массовая доля кадмия, мг/кг;
- массовая доля мышьяка, мг/кг;

- ГХЦГ и его изомеры, мг/кг;
- ДДТ и его метаболиты, мг/кг;
- цезий – 137 Бк/кг.

В соответствии с ТЕХНИЧЕСКИМ РЕГЛАМЕНТОМ ТАМОЖЕННОГО СОЮЗА (ТР ТС 021/2011) «О безопасности пищевой продукции»:

- левомицетин, мг/кг;
- тетрациклиновая группа, мг/кг;
- гризидин, мг/кг;
- бацитрацин, мг/кг.

II. Протокол считается недействительным

При наличии записей в протоколе:
– мед отобран для исследования владельцем пасеки;
– протокол испытаний не является документом, дающим право на реализацию продукции через розничную торговую сеть;
– результаты испытаний распространяются только на исследуемые образцы;
– протокол не является документом, подтверждающим качество партии продукции.

А также при отсутствии записей в протоколе:

- партии меда (кг, тонн);
- указании вида тары.

III. Справка сельского совета установленного образца с указанием партии реализуемой пчелопродукции (мед, воск, прополис, перга, пыльца).

IV. Ветеринарно-санитарный паспорт пасеки с отметкой ветеринарной службы за текущий год или год получения товарной продукции.

V. Ветеринарное свидетельство (справка формы № 2).

V. Личный паспорт.

Требования к таре

Закупка меда производится только в пластмассовой таре (круглые ведра) объемом до 20 л. Мед в металлических бидонах, пластмассовых бочках, прямоугольных контейнерах, куботейнерах не принимается.

ЗАКУПАЧНЫ КОШТ

3 1 чэрвеня 2018 г. магазін «Пчалярства» устанавівае закупачны кошт на наступную прадукцыю пчалярства, атрыманую ў 2018 годзе:

Продукция	Закупачны кошт (рублёў за кг) ад:	
	бортнікаў	пчаляроў
Мёд – рапс + разнатраўе	5 руб. 50 кап.	–
– разнатраўе палявое, лясное, лугавое	6 руб. 70 кап.	–
– грэчка + разнатраўе	8 руб. 50 кап.	7 руб. 50 кап.
– верас + разнатраўе	10 руб. 00 кап.	8 руб. 50 кап.
– у сотах	9 руб. 00 кап.	8 руб. 00 кап.
Пярга	30 руб. 00 кап.	25 руб. 00 кап.
Воск, без абмену на вашчыну	9 руб. 00 кап.*	8 руб. 00 кап.

*пры наяўнасці справкі ўстаноўленага ўзору з сельскага (пасялкованага, гарадскога) Савета, пашпарту пасекі.

Пытайцеся – адказваем

Аб памерах ліста вашчыны



У рэдакцыю газеты «Навіны пчальярства» паступіў тэлефонны званок ад пчальяра з Мсціслаўскага раёну Івана Баранчыка. Пчальяр быў эмацыянальны і адразу зразумеў сутнасць пытання было цяжка. Было зразумела, што Івана Паўлавіча не задавальняе вашчына. Прапанавалі звярнуцца да нас пісьмова і выкласці падрабязна праблему. У сваю чаргу паабяцалі грунтоўна разабрацца і даць адказ аўтару ўзнятай праблемы пісьмова асабіста, а бортнікам і пчальярам Беларусі – праз нашу газету.

Ужо праз тыдзень мы атрымалі ліст. У прыватнасці Іван Паўлавіч піша: «...Мой стаж в пчеловодстве большой, вот уже более 40 лет до-сматриваю пасаку, оставленную по наследству от отца. Количество



семей от 20 до 30, полученного меда хватает для своей семьи, детей, внуков. Да и для угощения хорошего человека – также. Кажется, о пчелах знаю все, и подтверждение этому – сохранность пчел в зимний период и хорошая продуктивность семей. А вот одного не могу понять: почему в Беларуси выпускается вощина по размеру больше просвета рамки. Каждый лист приходится обрезать. Это и немного, чуть более одного сантиметра поперек листа. А представляете, сколько вощины за все 40 лет пчеловодческого стажа испорчено мною, отстраивая по 8-10 листов вощины на семью. А сколько портится по всей Беларуси. Пытался в 2017 году этот вопрос решить через производителя вощины – Негорельский ульевой завод». После беседы с руководителем предприятия остался неприятный осадок, меня или не поняли, или же производители заинтересованы в отходной вощине у пчеловода. Они ссылаются на ГОСТ. Ну поменяйте его...»

Узнятая праблема ў СМІ ніколі не асвятлялася. І мы вырашылі падысці да яе ўсебакова і развязаць агучанае пытанне. Прадастаўляем слова кіраўніку самага буйнага прадпрыемства па вытворчасці вашчыны «Апис-Сервис» Ігару Архіпаву і пчальяру са стажам Васілію Кавалецу.

Спадзяёмся, што гэты матэрыял стане карыснай парадай для нашых пчальяроў.

Святлана Шчыткавец

Архипов Игорь Юрьевич, руководитель крупнейшего в Беларуси предприятия по производству вощины «Апис-Сервис», г. Горки Могилевской области.



Вопрос о размерах листа вощины достаточно часто поднимается пчеловодами: одних не устраивает высота листа, других – его ширина. Попробуем разобраться в этом наиболее сложном вопросе.

Наше предприятие производит вощину на оборудовании линии АИВ-100. Произведено оно было в 1989 году. На тот момент действовал ГОСТ на вощину 21180-75, где параметры

листа вощины были 410*260+2мм и 410*207+2мм, соответственно на рамки 435*300 и 435*230. Линия также была сконструирована производителями на данные размеры.

С введением с 01.07.2013 года международного ГОСТа 21180-2012 изменились размеры листа вощины на 400*260+2мм и 400*207+2мм. Мы отнеслись внимательно к этому изменению и решили провести опрос среди пчеловодов. И результат был не в пользу нового ГОСТа, т.к. рамки у пчеловодов соответствовали размерам листа по старому ГОСТу. При покупке вощины пчеловоды интересовались, изменился ли размер вощины на 400мм. И многих не устраивал новый ГОСТ с новыми размерами листа.

Переналадка линии АИВ-100 на новый размер листа вощины очень тру-

доемка, но не это главное. Мы учли пожелания пчеловодов и работаем в настоящее время по старому ГОСТу. Может, это не совсем правильно, но мнение наших покупателей-пчеловодов для нас очень важно. И, поверьте, жалобы по данному вопросу были единичными.

Конечно, этот вопрос остается открытым и нам бы очень хотелось услышать мнение многих пчеловодов – какой размер листа они предпочитают. И на основании их суждений мы будем принимать решение: изменять ли размер листа во-

щины или оставить прежним? Надеемся, что материалы в прессе помогут разобраться лучше, как быть? Ждем ваших звонков по теме «А какую вощину предпочитаю я» по телефону: (8-02233) 5-80-80.



Ковалец Василий Михайлович, председатель объединения «Бортник».

Несколько лет назад я также поднимал вопрос изменения размера листа вощины. Обращался к Игорю Архипову и получал неудовлетворительный ответ. Однако мой вопрос был несколько иным: наоборот, можно ли увеличить размер листа вощины на 10-20 мм. И также обоснованием отрицательного ответа был ГОСТ.

Почему я считаю, что размер листа вощины должен быть больше, чем выпускаемый сейчас? Постараюсь подробно изложить свою точку зрения.

Большинство пчеловодов примеряют лист вощины к рамке, обрезают ее, чтобы лист входил в просвет рамки и свободно ложился на проволоку.

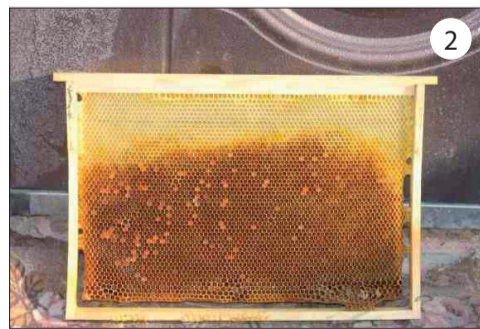
Первоначально лист прикатывается к верхнему бруску рамки и с разворотом кладется на проволоку. Следующим действием является прикатывание вощины катком или впаивание проволоки в вощину посредством электронаващивателя. Теперь вощина закреплена и рамку ставят в семью пчел (см. фото №1). По причине того, что прилегание вощины к боковым брускам неплотное, имеются щели, а до нижнего бруска образуется просвет не менее 1 см, пчелы со стороны боковых и нижнего брусков образуют просвет шириной не менее 1 см. Отстроенный сот в данном варианте становится меньшим по площади, объему, неудобным в распечатке и непривлекательным внешне (см. фото №2).

Как я наващиваю рамки, чтобы избежать указанного? Лист вощины кладу на просвет рамки, соответственно, и на проволоку, приставляю не как обычно у пчеловодов к верхнему, а к нижнему бруску. Лист заходит на боковые бруски при их толщине 11-13 мм и прикатывается пальцами к ним. Таким образом образуется плотное прилегание вощины к брускам (кроме верхнего). Следующим этапом является электронаващивание. Закрепленная таким образом вощина (см. фото №3) после ее отстройки пчелами имеет вид сота без каких-либо просветов, от бруска до бруска (см. фото №4). Не надо пчеловоду переживать за образованный просвет между

верхним бруском и вощиной, он заделывается пчелами даже до отстройки вощины.

В моем варианте при толщине боковых брусков 13 мм достаточно листа вощины для его прикатывания к боковым планкам. При изготовлении рамок в соответствии с ГОСТом продельте описанное сложно (7,5 мм). Вот почему мною и поднимался вопрос об увеличении длины листа на 10-20 мм.

Ад рэдакцыі. Мы пастараліся адказаць на ўзнятае Іванам Паўлавічам пытанне. Разам з тым, калі ў Вас, шануюны чытач, ёсць іншыя меркаванні, рады бачыць іх ў наступным нумары нашай газеты.



Навіны пчальярства

Газета для пчальяроў

Заснавальнік і выдавец газеты: ТАА «Пчальярства – Бортнік»

Пасведчанне: № 1742 ад 10 лістапада 2014 года

Перыядычнасць выдання: адзін раз у два месяцы

За дакладнасць інфармацыі адказнасць нясе аўтар артыкула. Рэдакцыя не ўступае ў перапіску з чытачамі, не рэцензуе дасланыя матэрыялы, не разглядае ананімныя звароты і просіць не высялаць арыгіналы дакументаў. Рэдакцыя па сваім меркаванні адбірае і друкуе адрасаваныя ёй лісты, пры неабходнасці рэдагуючы і скарачаючы іх. Ніхто не мае права абавязаць рэдакцыю публікаваць адхіленыя ёй матэрыялы, акрамя выпадкаў, прадугледжаных заканадаўствам аб СМІ. Перадрук толькі з пісьмовага дазволу рэдакцыі.

Галоўны рэдактар: Таццяна Барбосава
Рэдакцыйны Савет: Павел Вераб'ёў, Васілій Кавалец, Андрэй Маісеенка

Вёрстка і дызайн Андрэя Маісеенкі

Юрыдычны і паштовы адрас: Мінская вобл., г. Салігорск, 223710, вул. Заслонава, 12
Тэл.: (8-0174) 22-48-41, 22-73-82

e-mail: bortnik-saligorsk@tut.by

Кошт свабодны. **Бортнікам бескаштоўна**

Выдаецца на беларускай і рускай мовах

Надрукавана у ТДА «Знамяне» вул. Каржанеўскага, 14, г. Мінск, 220108 ЛП № 02330/85 ад 23.01.2014 г.

Падпісныя індэксы: 63251, 632512

Заказ № 391
Тыраж 1000
Нумар падпісаны да друку
25.06.2018 г.

ISSN 2412-0502

